

图 22 哀鳞趾虎 *L. lugubris* (高雄的哀鳞趾虎标本 自 Ota, 1986)

a. 颊区; b. 第 I 趾腹面观; c. 第 IV 趾腹面观。

生物学资料

高雄标本在白天于离地约 1m 处的树皮上采到。Cuellar 和 Kluge (1972) 发现哀鳞趾虎是双倍体孤雌生殖的物种, $2n = 44$, 可以由一只雌性繁殖形成一个群体。雄性标本很少, 在菲律宾的 200 个标本中仅发现了 4 个雄性 (Brown and Alcalá, 1978)。

地理分布

广泛散布在东洋界及太平洋岛屿。分布在斯里兰卡, 印度, 东南亚, 印澳群岛, 澳大利亚北部和相邻岛屿、太平洋岛屿和巴拿马及哥伦比亚西海岸。在中国记录于台湾高雄。在 1984 年以前的很长时期中未在台湾发现此种, Ota (1986) 推测它不是台湾所原有, 而是近期人为传入的, 正在发展为一新的地方种群。

(27) 雅美鳞趾虎 *Lepidodactylus yami* Ota, 1987

Lepidodactylus yami Ota, 1987, Copeia, Lawrence, 1987: 164.

鉴别特征 不具显殊的大颊片; 鼻孔不接吻鳞; 第 II—V 指、趾远端的 3 攀瓣对分。

形态 根据文献记载。

头体长 33.5—36.7 mm。吻长大于眼至耳孔之距。鼻孔位于 2 枚上鼻鳞、第一上唇鳞及在鼻前和鼻后的鳞之间。鼻孔与吻鳞被 1 枚四边形小鳞隔开。两前上鼻鳞间有 2 枚紧接吻鳞的小鳞 (图 23a)。上唇鳞 12—13, 第 10 和第 11 在眼眶正中的下方。最后的 2 枚上唇鳞极小, 仅比周围的鳞大一倍。下唇鳞 10—12。颊鳞三角形, 比相邻的唇鳞小。在颊区前部有三列稍扩大的鳞。

体背面被很小的粒鳞, 吻部的鳞比体背面的大。眼眶中点处眶间鳞 38 列。体中部鳞 145—151 列。腹面被扁的圆鳞。指、趾长而窄, 微扩展。指、趾腹面的远端四分之三被攀瓣 (图 23b), 前足: I 8, II 9, III 11, IV 12—13, V 10; 后足: I 8—10, II 10, III 13, IV 11—15, V 9。第 II—V 趾远端的 3 攀瓣对分。第 I 指、趾端攀瓣及 2 枚亚端攀瓣整片。除第 I 指、趾外的所有指、趾均具爪。侧扁而从扩展部伸出的指、趾末节短。仅第 III 至第 IV 指、趾略具蹼。雄性 20 个肛前孔和股孔连成一列, 伸过股基部的 60%。股部带孔鳞的前、后各有一列稍扩大的鳞。肛前部带孔鳞的前方有一列稍扩大的

鳞，后方有四列中等扩大的鳞。肛部每侧由 2 枚扩大的疣鳞组成一大的肛疣。

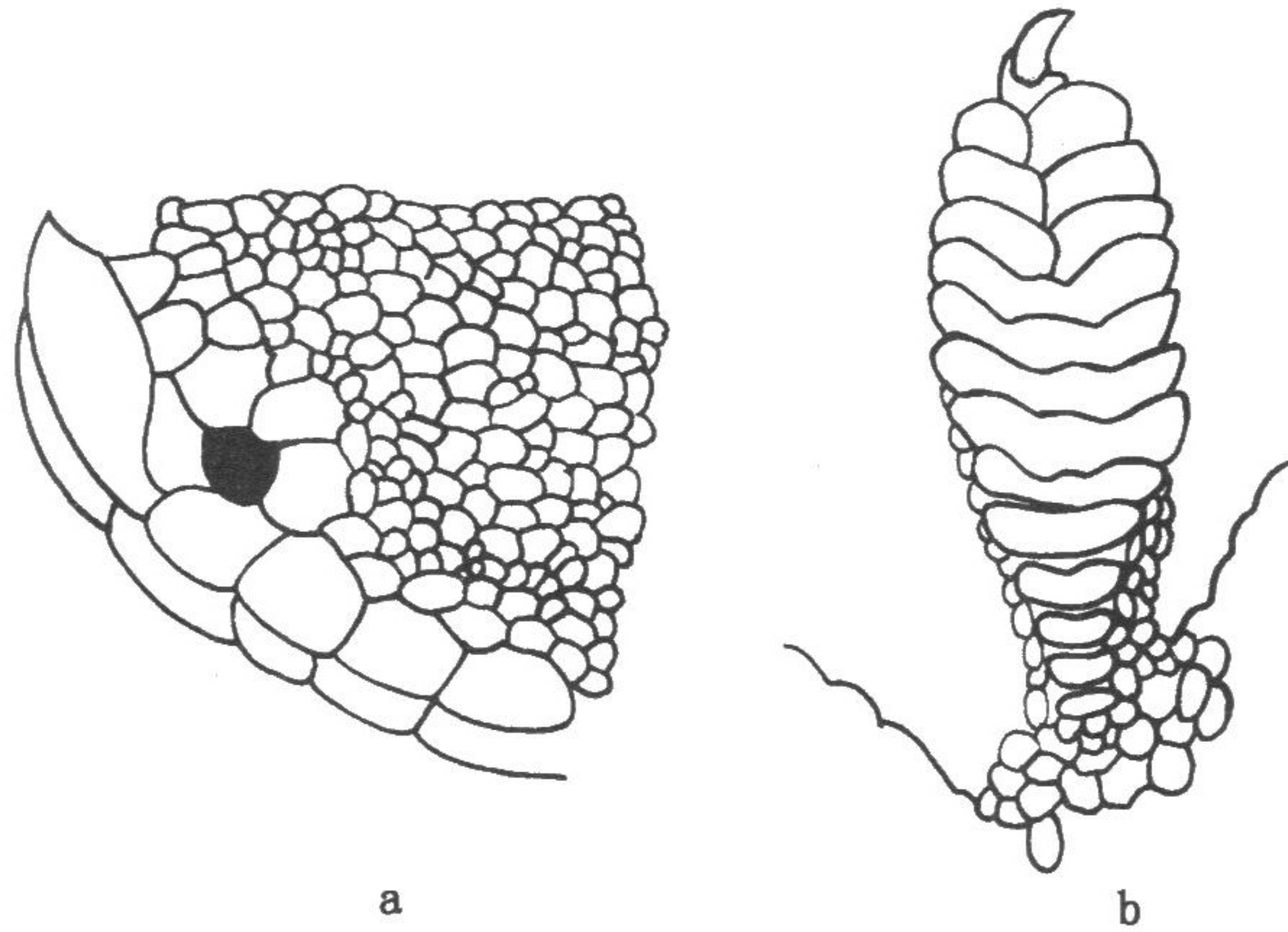


图 23 雅美鳞趾虎 *L. yami*
(OMNH—R2291 号, ♂, 自 Ota, 1987)
a. 吻部侧面观; b. 第 IV 趾腹面观。

尾接近圆柱形，背面圆，腹面稍平。正模尾侧缘无棘或皮突，副模尾侧缘略有侧突和小齿状突起。尾腹面被圆鳞，比尾背的稍大。再生尾腹面的鳞略呈方形。

生活时背面微锈色，头背和体背的斑和点更明显。液浸标本体背面灰褐色，头部及尾基部稍暗，上有许多微小黑点。自颈至荐的背中线稍浅，两侧各有一排不明显的圆形大暗斑。尾基部背面中央象牙色。颈部有黑褐色“W”形斑。眼眶间有黑褐色横带。吻部有两个黑褐色点斑。一不明显的暗纵纹自吻端经鼻孔、眼及耳孔背缘至前肢。体腹面乳白色，有稀疏小点，尾腹面的颜色与背面相似而略浅。

表 19 雅美鳞趾虎 *L. yami* 的量度(mm)(自 Ota, 1987)

产地	性别	头体长	眼径	吻长	头长	腋跨距	标本存放单位
	♂(1)	36.7	2.8	4.5	10.9	20	OMNH—R2291
台湾	♂(1)	36.3	2.5	4.4	10	17.8	OMNH—R690
(兰屿)	♀(1)	33.5	2.1	3.9	8.9	16	OMNH—R691
	♀(1)	35	2.4	4.1	9.8	18.9	CAS128254

生物学资料 正模和一雌副模采于白天。在次生林中于木麻黄 (*Casuarina?*) 离地约 2m 处的树皮上捕获。采集地的海拔约 100m。其他标本在榕树 (*Ficus microcarpa*) 的树缝中发现。10 月采到的正模及 2 月采到的雄副模的睾丸大，附睾发达。2 月采到的两雌性在卵巢内有具卵黄的卵泡。7 月份为产卵季节，每产 2 枚，粘附于树干表面，离

地约1.5m,卵径为8.9—9.7mm×6.5—6.6mm。孵出的幼体头体长为14.0—17.2mm,幼体背侧从颈到荐部有2纵行明显的黑点,在生长过程中黑点渐渐隐去。

地理分布 仅在中国台湾省兰屿岛采到。

8. 蝎虎属 *Platyurus* Oken, 1836

Platyurus Oken, 1836, Allgem. Naturgesch. Städte, Stuttgart, Thierreich, 3: 641. Type species: *Gecko marginatus* Cuvier, 1829 (= *Stellio platyurus* Schneider, 1729), by monotypy and tautonomy.

体背被均一粒鳞或间有疣鳞。体侧有皮褶自腋至鼠蹊及尾侧。指、趾强扩展,攀瓣对分,指、趾末节侧扁,具爪,独立于扩展部。瞳孔垂直。雄性具肛前孔及股孔。

本属仅两个种,分布于中国南部,东南亚,印度尼西亚及澳大利亚。

(28) 蝎虎 *Platyurus platyurus* (Schneider, 1972) (图版 I, 图 7)

Stellio platyurus Schneider, 1972, Amphib. Physiol., Frankfurt am Oder, 2: 30.

Platyurus platyurus: Smith, 1935, Fauna Brit. India, Rept. Amphib., London, 2: 102.

Cosymbotus platyurus: Loveridge, 1948, Bull. Mus. Comp. Zool., Cambridge (Massachusetts), 101: 316, 331.

别名 翼蝎蜓。

鉴别特征 体侧皮褶宽约2—2.5mm。后肢后缘具宽而呈三角形的皮褶。尾侧具狭的栉状缘。

形态 根据西藏墨脱 1♂3♀♀。头体长48—60mm,其中一条雌性全长106mm,头体长51mm,尾长55mm。其余尾均断落。

头体长小于尾长。吻钝圆,吻长约为眼径的两倍。耳孔卵圆形,直径1.5—2mm。约为眼径的50%—70%。吻鳞长方形,宽不达高的两倍。有的标本上缘正中具浅裂。

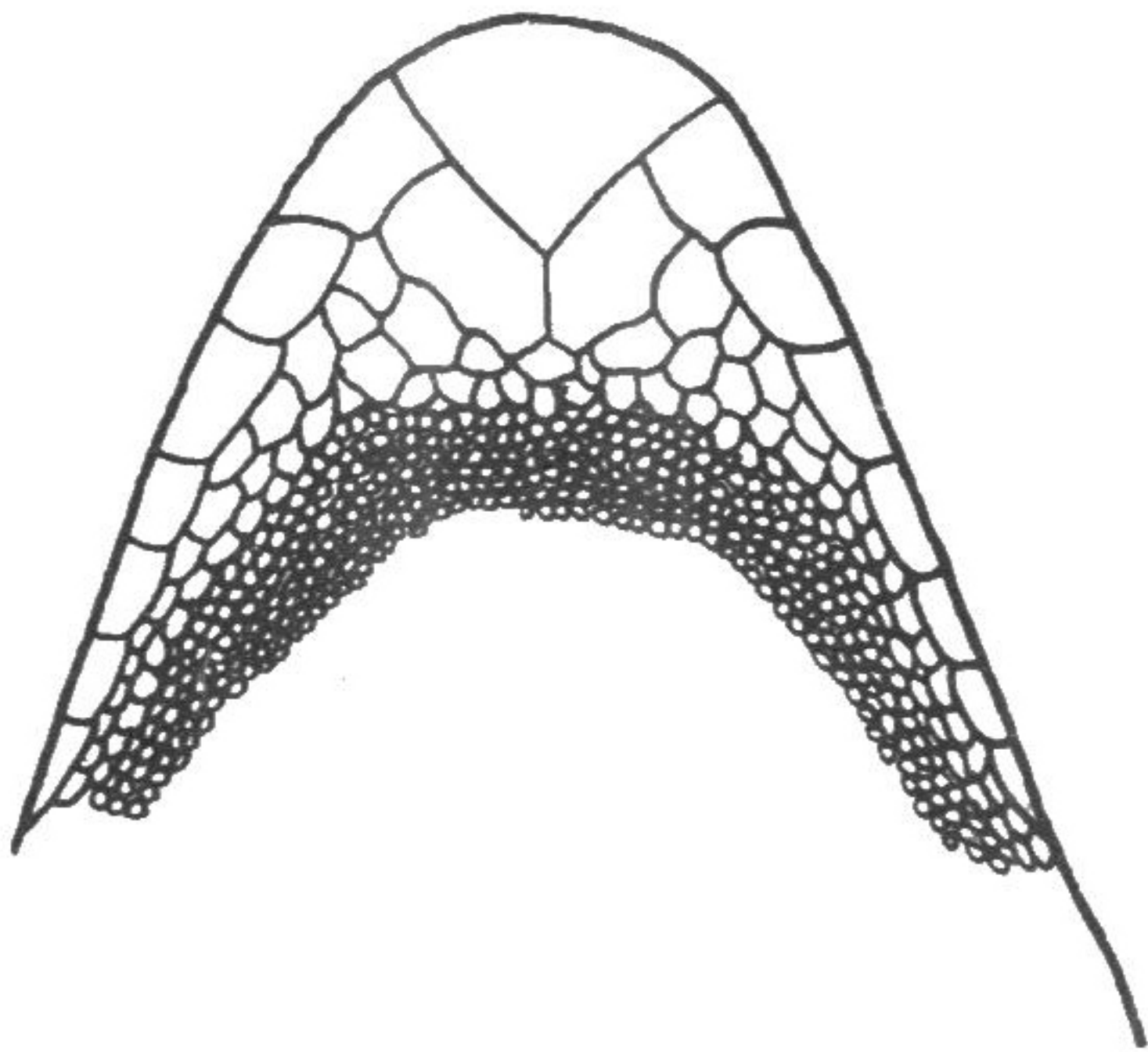


图 24 蝎虎 *P. platyurns*
头部腹面观

鼻孔位于吻鳞、第一上唇鳞、上鼻鳞及2枚后鼻鳞间。两上鼻鳞通常被1—2枚小鳞隔开。上唇鳞11—12,第一上唇鳞之宽约为吻鳞宽之半。下唇鳞8—9。颊鳞大,呈三角形,宽大于第一下唇鳞之两倍,并向后伸入第一对颊片间。颊片两对,内侧一对特大(图24)。

体背被小粒鳞,吻部的粒鳞稍大。躯干背部粒鳞间无疣鳞。头腹面为小粒鳞。至喉部为覆瓦状鳞。体侧自腋至鼠蹊具宽约2—2.5mm的皮褶,皮褶的上面被粒鳞。体腹面为覆瓦状鳞,过体中部的横列鳞约